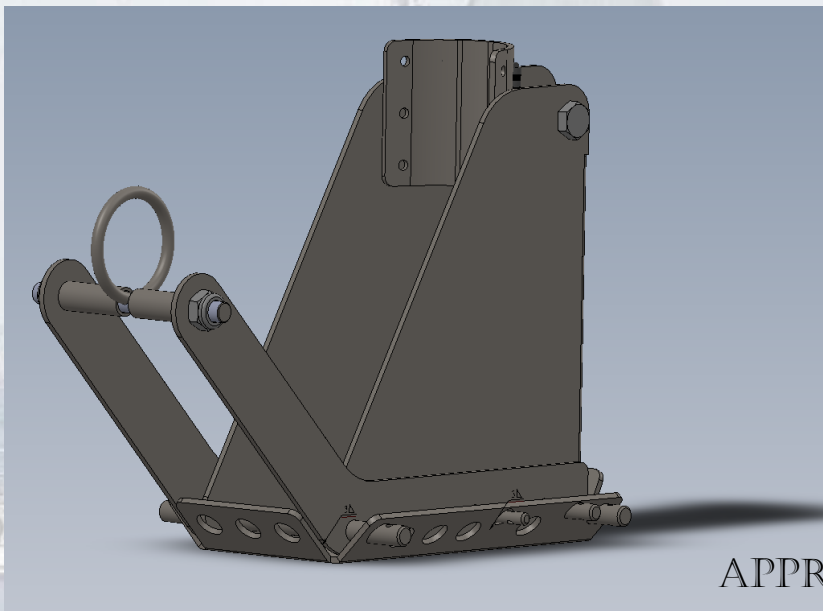


# DIS-MAST

SISTEMA PER ALBERARE E  
DISALBERARE IL METEOR  
DA SOLI



APPROVATO DA ASSOMETEOR

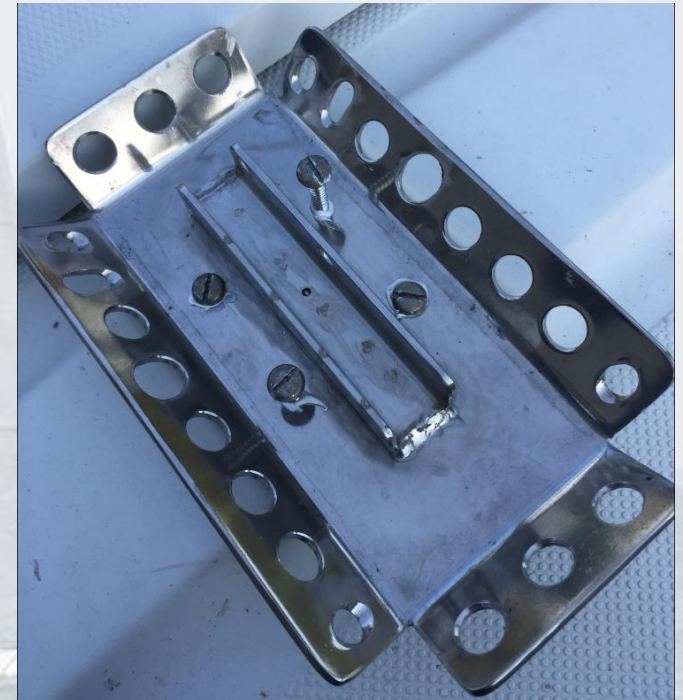
# Fase 1

Per iniziare occorre che l'albero sia smontato.

- Il primo passo è posizionare la piastra di base allargata al posto di quella esistente.

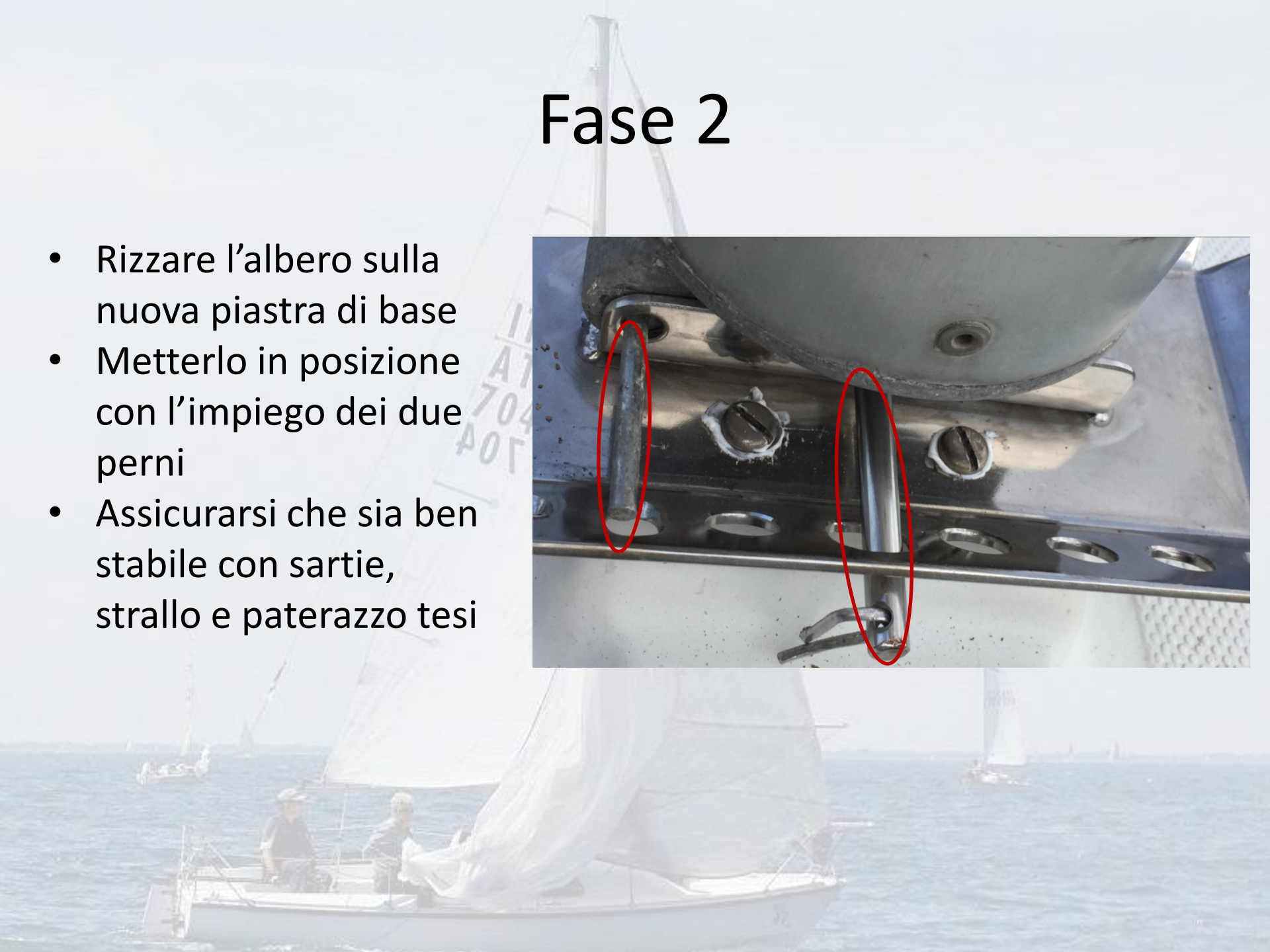
**Attenzione:** Posizionare la piastra in modo che non interferisca con il tambuccio aperto.

- È necessario inserire del silicone nei fori ed un sottile film tra piastra e coperta.



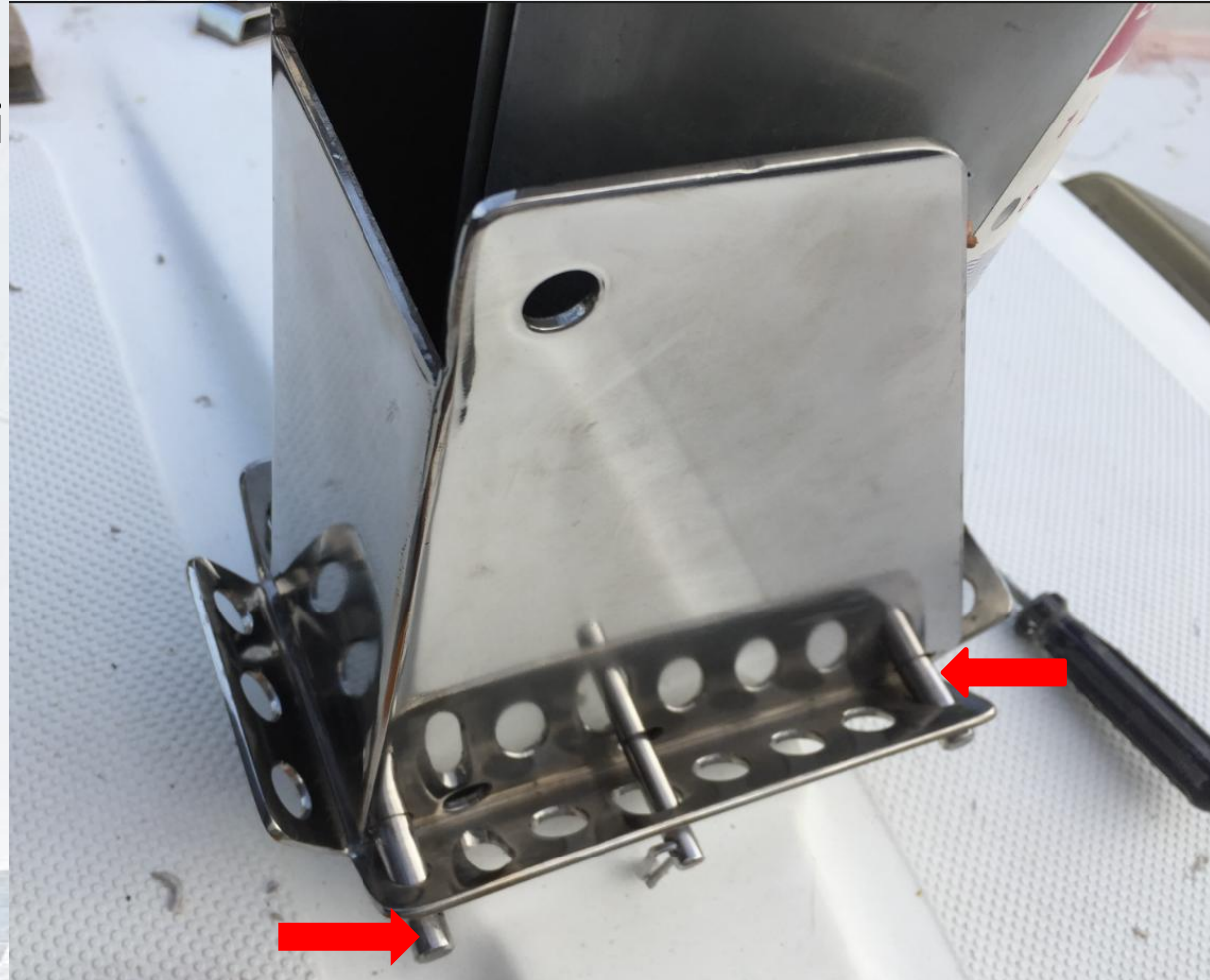
# Fase 2

- Rizzare l'albero sulla nuova piastra di base
- Metterlo in posizione con l'impiego dei due perni
- Assicurarsi che sia ben stabile con sartie, strallo e paterazzo tesi



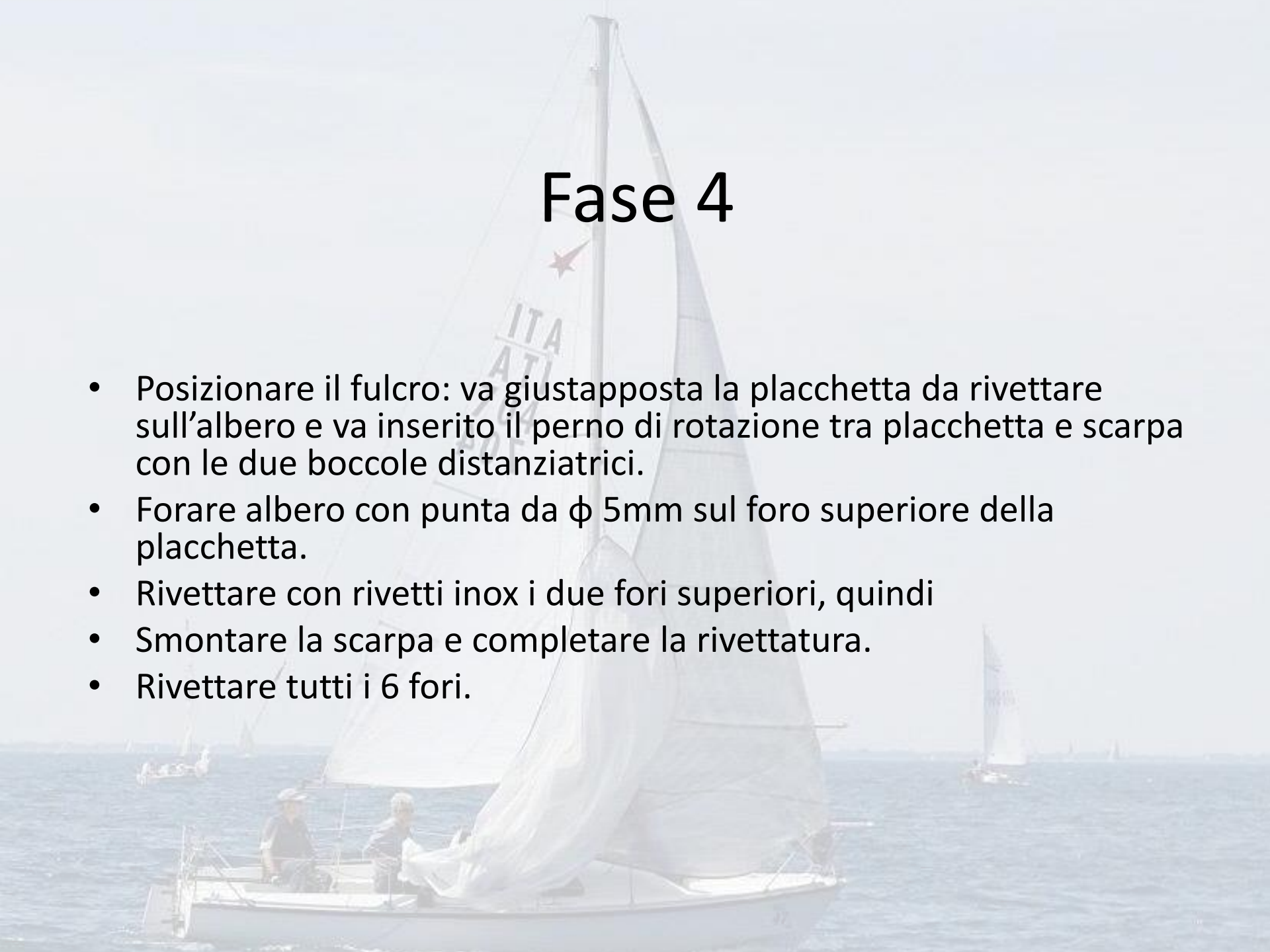
# Fase 3

- Posizionare la scarpa.
- Fissarla con i due perni all'estremità.
- Mantenere il perno centrale per il corretto posizionamento dell'albero

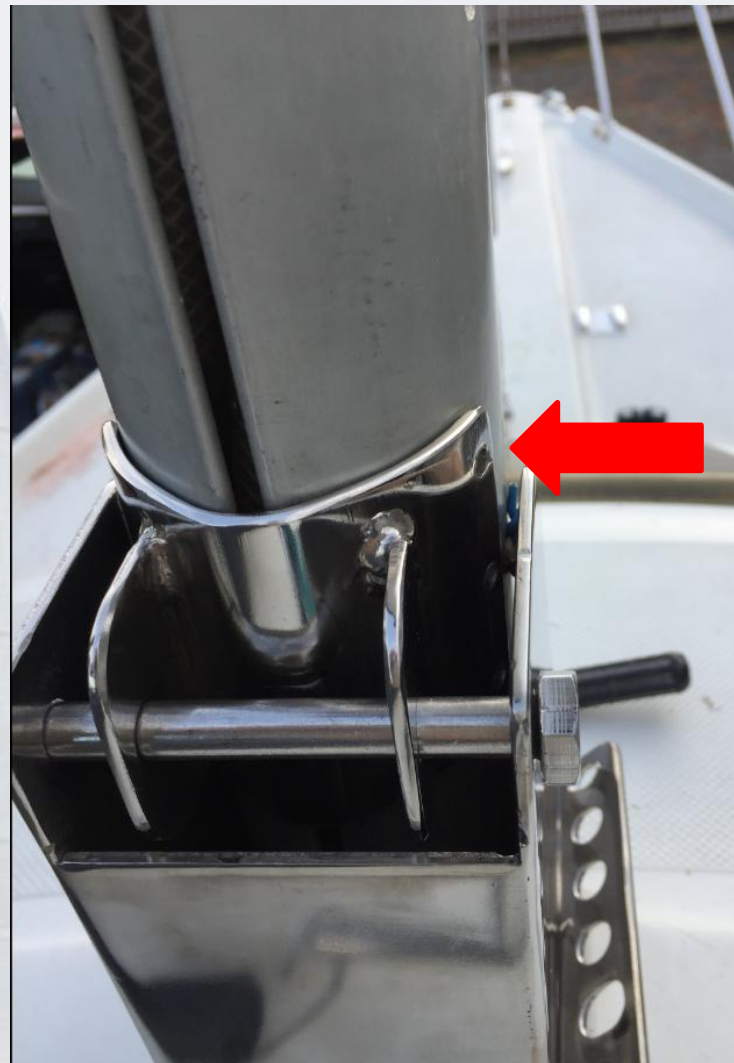


# Fase 4

- Posizionare il fulcro: va giustapposta la placchetta da rivettare sull'albero e va inserito il perno di rotazione tra placchetta e scarpa con le due boccole distanziatrici.
- Forare albero con punta da  $\phi$  5mm sul foro superiore della placchetta.
- Rivettare con rivetti inox i due fori superiori, quindi
- Smontare la scarpa e completare la rivettatura.
- Rivettare tutti i 6 fori.



# Fase 4



# Fase 5a

- Montare le ali per il supporto del tangone (l'albero sarà ancora in posizione verticale)
- Montare verticalmente il tangone, rizzandolo con 4 cime (2 verso prua legate su base pulpito e 2 verso poppa, sui winch)

**Attenzione:** Le cime vanno sotto le sartie



# Fase 5b

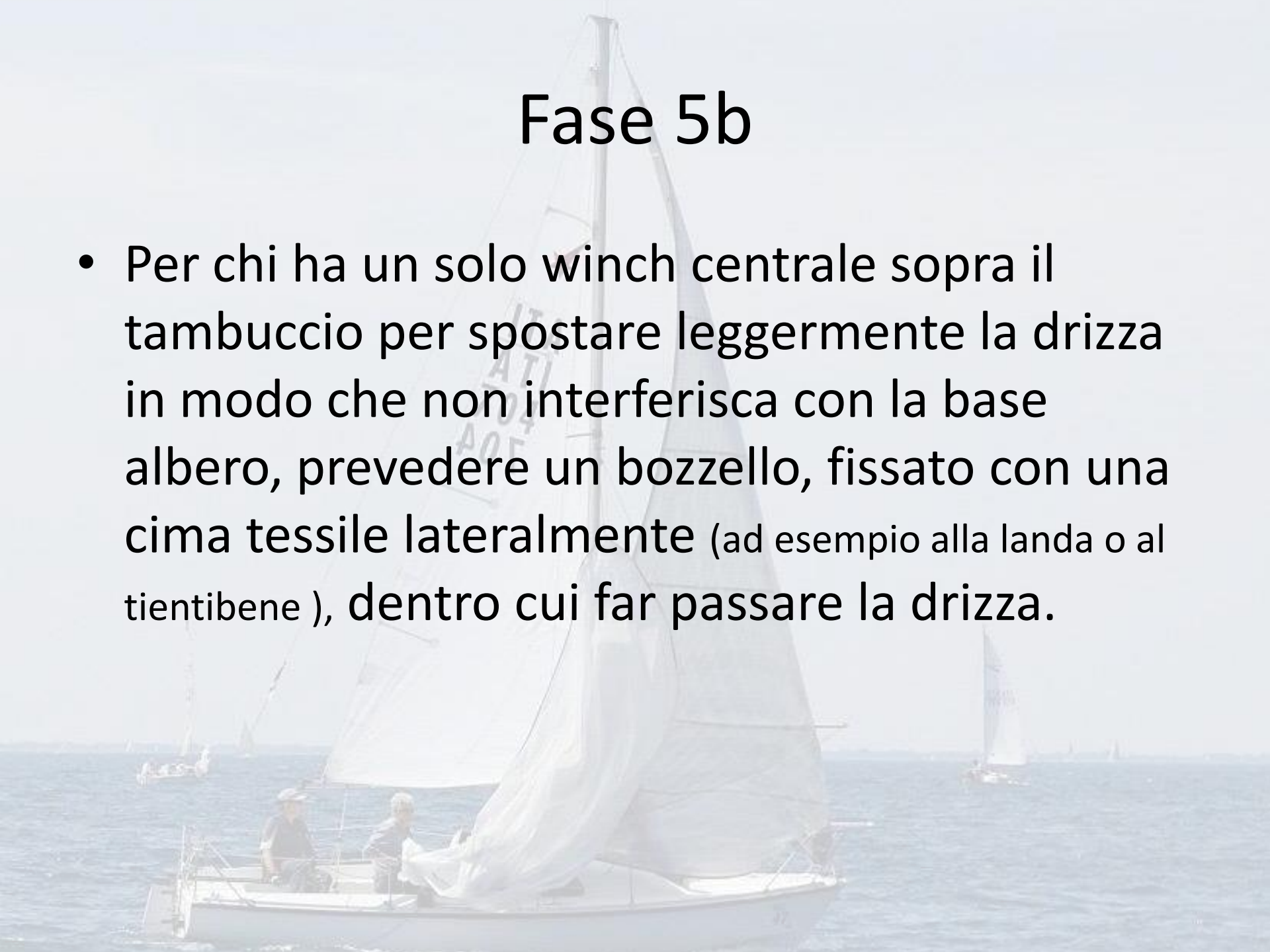
- Montare bozzello a prua
- Legare l'arridatoio dello strallo ad una cima (poco estensibile, come una drizza, oppure usare una drizza ben bloccata a base d'albero)
- Passare la drizza nel bozzello e fissarla al winch con 3 volte





# Fase 5b

- Per chi ha un solo winch centrale sopra il tambuccio per spostare leggermente la drizza in modo che non interferisca con la base albero, prevedere un bozzello, fissato con una cima tessile lateralmente (ad esempio alla landa o al tientibene ), dentro cui far passare la drizza.



# Fase 6a

- Iniziare a far scendere l'albero, facendo scorrere la drizza sul winch.



# Fase 6b

- Inserire la drizza nella varea del tangone quando l'inclinazione della drizza lo permette.



# Fase 7

- Continuare sino a quando l'albero raggiunge la posizione orizzontale. Non interferirà con l'eventuale consolle.
- Occorre supportare la sommità dell'albero prima di togliere il fulcro.



# Fase 8

- Rimuovere la scarpa, le ali ed i perni per essere risposti.
- Peso aggiuntivo è di 460 g determinato da:
  - Piastrina per fulcro rivettata su albero: 200 g
  - Base albero allargata di 880 g al posto della base albero vecchia di 620 g
- Scarpa con 2 perni e fulcro: 1870 g (da riporre)
- Ali con anello: 690 g (da riporre)

**NOTA: Assometeor ha indicato che non ci sono impatti sulle regole di classe per chi dovesse montare questo dispositivo.**